

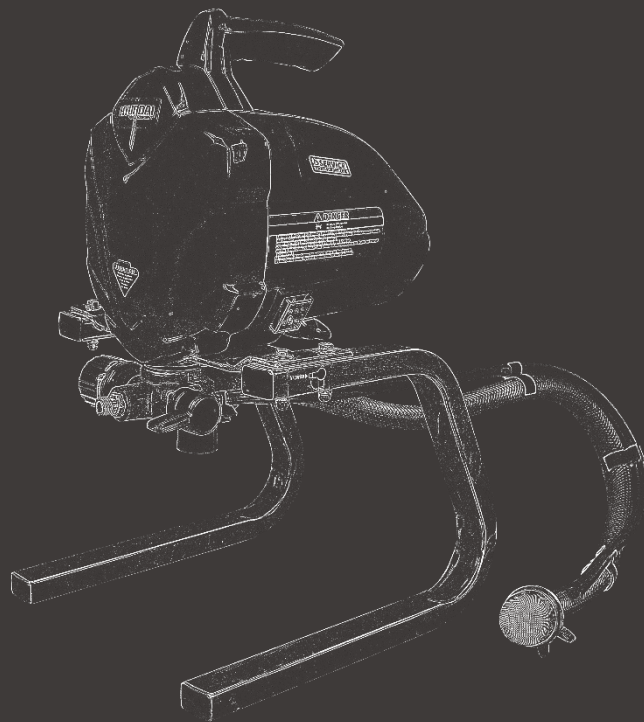
**HYUNDAI**  
POWER PRODUCTS

**HOGEDRUKVERFAPPARAAT**

**HSP200**

---

**ORIGINELE INSTRUCTIES**



INHOUDSOPGAVE

---

1. VEILIGHEIDSINSTRUCTIES	3
2. UW PRODUCT	7
3. HET GEBRUIK	9
4. ZORG EN ONDERHOUD	12
5. PROBLEMEN OPLOSSEN	13
6. GEËXPLODEERDE WEERGAVE	14
7. CE-CONFORMITEITSVERKLARING	17
8. AFVALVERWIJDERING	18

## 1. VEILIGHEIDSINSTRUCTIES

---

- Lees de instructies aandachtig. Zorg ervoor dat u bekend bent met de bediening en het juiste gebruik van de machine.
- Laat niet toe dat kinderen deze machine gebruiken. Als u deze machine aan iemand geeft of uitleent, moet u ook deze handleiding aan de derde overhandigen. Zorg er ook voor dat deze persoon dit apparaat pas gebruikt nadat hij de nodige instructies heeft ontvangen.
- Lokale voorschriften kunnen de leeftijd van de gebruiker beperken. Kinderen mogen dit apparaat niet gebruiken.
- De bediener of gebruiker is verantwoordelijk voor ongevallen of risico's die kunnen optreden bij andere personen of hun bezittingen.
- Draag altijd beschermende uitrusting: handschoenen, veiligheidsbril en een masker.
- Controleer de machine voordat u deze gebruikt. In het geval van problemen mag u de machine en moet u deze laten nakijken/repareren door een gekwalificeerde technicus.
- Gebruik de machine niet in een afgesloten ruimte waar gevaarlijke koolmonoxide-emissies kunnen worden verzameld.
- Spuit geen ontvlambare of brandbare materialen in de buurt van een vlam of ontstekingsbron, zoals sigaretten, motoren en elektrische apparatuur.
- Gebruik geen ontvlambare vloeistoffen bij het apparaat. Gebruik alleen vloeistoffen op waterbasis.
- Gebruik alleen apparaten die worden gebruikt voor het sproeien van materiaal op waterbasis of terpentines met een vlampunt van 21 °C (69,8 °F).
- Spuit geen vloeistoffen of reinig niet met vloeistoffen met een vlampunt lager dan 21 °C (69,8 °F).
- Verf of oplosmiddelen die door de apparatuur stromen, kunnen statische elektriciteit veroorzaken. Statische elektriciteit veroorzaakt een risico op brand of explosie in de aanwezigheid van verf of oplosmiddeldampen. Alle onderdelen van het spuitsysteem, waaronder de pomp, het slanggedeelte, het spuitpistool en voorwerpen in en rond het spuitgebied, moeten goed worden geaard om u te beschermen tegen statische ontlading en vonken. Gebruik alleen de verfspuitslangen die door de fabrikant zijn voorgeschreven, zonder hogedrukvluchtgeleiders of zorg ervoor dat ze niet geaard zijn.
- Controleer of alle reservoirs en verzamelssystemen geaard zijn om statische ontladingen te voorkomen.
- Sluit de verfspuit aan op een geaard stopcontact en gebruik alleen geaarde verlengkabels.
- Gebruik geen verf of oplosmiddelen die halogeenkoolwaterstoffen bevatten. Raadpleeg de gebruiksaanwijzing voor voorbeelden van dit soort materialen.
- Houd het spuitgebied goed geventileerd. Bewaar het pompgedeelte in een goed geventileerde ruimte. Spuit niet op de assemblage van de pomp.
- Rook niet in het spuitgebied. Gebruik geen schakelaars, motoren of soortgelijke producten die vonken produceren.
- Houd het gebied schoon en vrij van reservoirs met verf, oplosmiddelen, doeken en andere brandbare materialen.

- Ken de inhoud van de verven en oplosmiddelen die worden gespoten. Lees alle veiligheidsinformatiebladen voor materialen (MSDS) en de labels op de verpakkingen van de verven en oplosmiddelen. Neem de veiligheidsinstructies van de fabrikant van verf en oplosmiddelen in acht.
- Brandbestrijdingsapparatuur moet beschikbaar en in goede staat zijn.
- Richt het pistool niet of spuit niet op andere personen of dieren.
- Houd handen en andere lichaamsdelen uit de buurt van de gespoten vloeistof. Probeer bijvoorbeeld geen lekken te stoppen met een deel van het lichaam.
- Gebruik altijd de bescherming van de spuitmond. Spuit niet wanneer de bescherming niet op de spuitmond is geplaatst.
- Gebruik alleen een spuitmond die door de fabrikant is opgegeven.
- Wees voorzichtig bij het reinigen en verwisselen van spuitmonden. In het geval dat de spuitmond verstopt raakt tijdens het spuiten, volgt u de instructies van de fabrikant voor het uitschakelen van het apparaat en het ontlasten van de druk voordat u de spuitmond verwijdert om deze te reinigen.
- Laat het apparaat niet onder spanning of onder druk staan als u het onbeheerd achterlaat. Wanneer het apparaat niet in gebruik is, schakelt u het apparaat uit en ontlast u de druk in overeenstemming met de instructies van de fabrikant.
- De hogedrukspuit kan toxische stoffen in het lichaam injecteren en ernstig letsel veroorzaken. In geval van een injectie zoekt u onmiddellijk medische hulp.
- Controleer de slang en onderdelen op tekenen van schade. Vervang beschadigde slangen en onderdelen.
- Dit systeem kan een druk van 20,7 Mpa produceren. Gebruik alleen reserveonderdelen of accessoires die door de fabrikant zijn gespecificeerd en geclassificeerd met een minimum van 22,8 MPa.
- Schakel altijd de trekkervergrendeling in als u de spuit niet gebruikt. Controleer of de trekker juist werkt.
- Controleer of alle verbindingen goed vastzitten voordat u het apparaat gebruikt.
- U moet weten hoe u het apparaat kunt stoppen en snel de druk kunt verminderen. U moet volledig bekend zijn met de bedieningselementen
- **WAARSCHUWING:** Doe het volgende om het risico op letsel te beperken.
- Draag tijdens het schilderen altijd geschikte handschoenen, oogbescherming en een ademhalingsmasker of ademhalingsapparaat.
- Gebruik het apparaat niet in de buurt van kinderen of spuit niet naar andere personen. Houd kinderen altijd buiten het bereik van het apparaat.
- Werk niet op ongebalanceerde of onstabiele oppervlakken. Zorg ervoor dat uw voeten te allen tijde stevig staan en behoud het evenwicht.
- Blijf waakzaam en werk geconcentreerd.
- Gebruik het apparaat niet als u moe of onder invloed van drugs, alcohol of medicijnen bent.
- Knik of buig de slang niet.
- Stel de slang niet bloot aan extreme temperaturen of drukken die de door de fabrikant opgegeven waarden overschrijden.
- Gebruik de slang niet als hulpmiddel om aan het apparaat te trekken of het op te tillen.
- Houd rekening met de gevaren van het te spuiten materiaal en raadpleeg de markeringen op het reservoir of de informatie die door de fabrikant van het te

spuiten materiaal is meegeleverd, waaronder de vereisten voor het gebruik van persoonlijke beschermingsmiddelen.

- Spuit niet op materialen als dit risico's inhoudt.
- Overschrijd de laagste werkdruk of maximale temperatuur die wordt aangegeven op de systeemonderdelen niet. Lees de technische gegevens in alle handleidingen van het apparaat.
- Gebruik vloeistoffen of oplosmiddelen die compatibel zijn met de onderdelen van het apparaat die vochtig worden. Lees de technische gegevens in alle handleidingen van het apparaat. Lees de waarschuwingen van de fabrikant voor vloeistoffen en oplosmiddelen. Vraag naar het veiligheidsinformatieblad van de verdeler of verkoper voor volledige informatie over het apparaat.
- Controleer het apparaat elke dag. Repareer of vervang versleten of beschadigde onderdelen onmiddellijk door originele vervangingsonderdelen.
- Wijzig de machine niet.
- Gebruik dit apparaat alleen voor het beoogde gebruik. Bel uw verdeler voor meer informatie.
- Leid slangen en kabels weg uit gebieden met bewegende delen, scherpe randen, bewegende delen en hete oppervlakken.
- Leef alle van toepassing zijnde veiligheidsvoorschriften na.
- Houd kinderen en dieren uit de buurt van het werkgebied.
- Gebruik het apparaat niet als u moe of onder invloed van drugs, alcohol of medicijnen bent.
- Gebruik geen trichloorethaan, ethyleenchloride en andere oplosmiddelen met gehalogeneerde koolwaterstoffen of vloeistoffen die deze oplosmiddelen bevatten in aluminiumapparatuur onder hoge druk. Dergelijk gebruik kan ernstige chemische reacties en uitval van het apparaat, overlijden, ernstig letsel en schade aan eigendommen veroorzaken.

### **Beoogd gebruik**

Deze machine is een hogedrukverfpomp. Deze kan worden gebruikt om muren te schilderen en antiseptisch op staal binnen of buiten te schilderen.

Geschikte verven: fenol-aldehyde verven, nitrilverven, alkydverven, epoxyharsverven, geoxideerde rubberverven, latexverven en wateroplosbare verven. De verf moet in de schaduw en op een droge plek worden bewaard.

De maximale druk van de luchtslang is 22,8 Mpa, de normale druk is 20,7 Mpa.

## Symbolen



Waarschuwingssymbool



Waarschuwing! Heet oppervlak



Waarschuwing! Risico op explosie. Werk alleen op goed geventileerde plekken



Waarschuwing! Risico op letsel en inslikken. Spuit niet rechtstreeks op delen van het lichaam



Lees de instructies



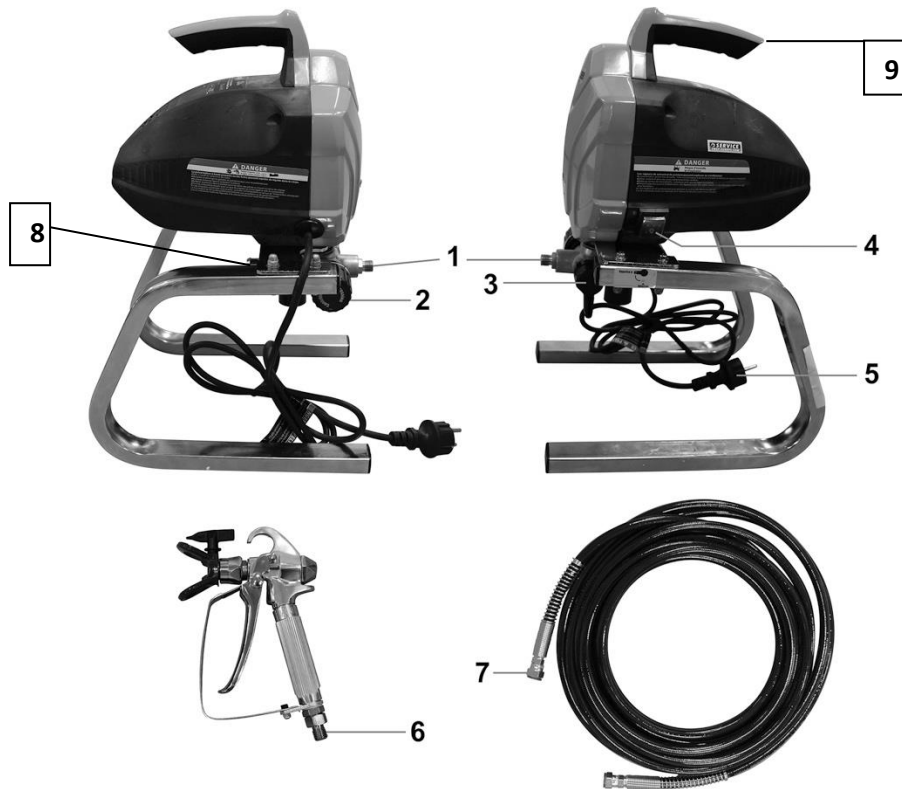
Draag oogbescherming



Draag een veiligheidsmasker

## 2. UW PRODUCT

### a. Beschrijving van het apparaat

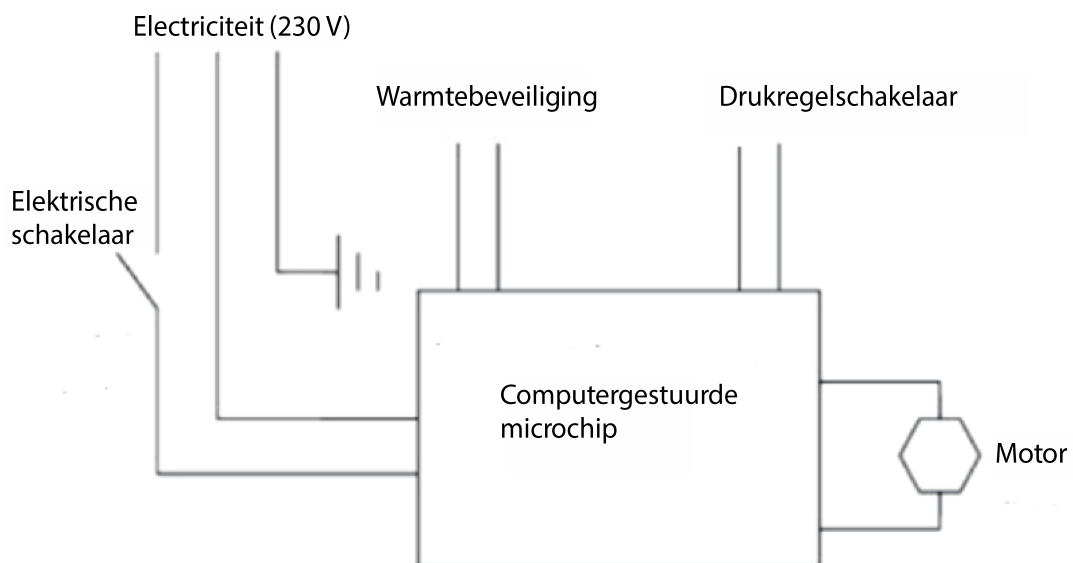


- 1- Aansluiting van de hogedrukslang
- 2- Drukontlasthendel
- 3- Drukregelaar
- 4- AAN/UIT-schakelaar
- 5- Voedingskabel
- 6- Hogedrukpistool
- 7- Hogedrukslang
- 8- De verftoevoer aansluiten
- 9- Draaghandgreep

**b. Technische specificaties**

Spanning en frequentie	230 V~ 50 Hz
Vermogen	650-700W
Werkintensiteit	2,0-4,0 A
Maximale werkdruk	20,7 mPa
Maximale stroomsnelheid (LpM)	1.44 L/min
Standaard spuitmond	Φ 0.43mm (517)
Aansluiting verftoevoer	1/4-18 NPSM
Maximale druk/lengte van de slang	22,8Mpa/7,6m
Gewicht	7,5 kg
Max. temperatuur	40 °C
Geluidsdrukniveau	LpA=89 dB(A) links LpA=87dB(A) d
Geluidsvermogeniveau	LwA=90,82 dB(A)

**c. Elektrisch circuit**





### 3. HET GEBRUIK

**OPMERKING:** De machine moet altijd worden uitgeschakeld en losgekoppeld voorafgaand aan de montage.

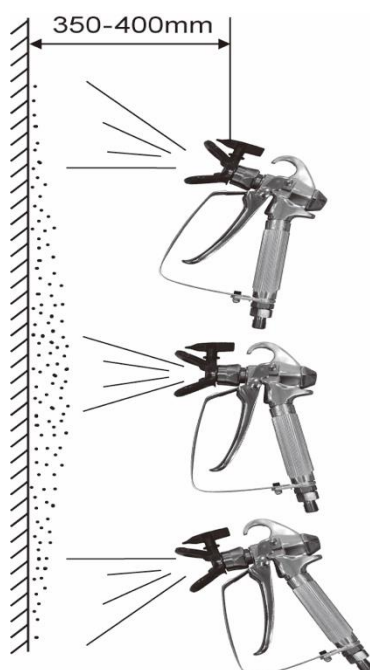
#### a. Montage

- Verwijder de rode kunststof slang.
- Bevestig en schroef één uiteinde van de hogedrukslang op de slangaansluiting.
- Verbind en schroef het pistool op het andere uiteinde van de slang.
- Gebruik een steeksleutel (niet meegeleverd) om deze twee aansluitingen vast te zetten.
- Als de apparatuur net is gebruikt, laat u de druk ontsnappen en zet u de trekkervergrendeling vast met een potlood of iets dergelijks.
- Installeer het verfapparaat op de inlaat van de verftoevoer.

**OPMERKING:** Als de bescherming en het mondstuk en de beveiliging niet op het pistool zijn geïnstalleerd, monteert u ze en schroeft u de beveiliging op het pistool en plaatst en drukt u de spuitmond in de beveiliging.

#### b. Spuiten

- Sluit het apparaat aan op een geschikt stopcontact.
- Zorg ervoor dat het mondstuk in de beveiliging goed is gericht.
- Schakel het apparaat in.
- Houd het pistool loodrecht en ongeveer 30 cm van het te spuiten oppervlak verwijderd. Behoud deze positie altijd tijdens het gebruik.
- Probeer het spuiten eerst in een klein gebied.
- Verplaats eerst het pistool en trek vervolgens aan de pistooltrekker om te spuiten.
- Verhoog langzaam de pompdruk totdat de dekking gelijk is.



Het spuiten starten

Het oppervlak bespuiten

Het spuiten beëindigen

**c. Het spuiten uitlijnen**

- Laat de druk ontsnappen en schakel het apparaat uit.
- Lijn de afscherming horizontaal uit om een horizontaal patroon te spuiten.
- Lijn de afscherming verticaal uit om een verticaal patroon te spuiten
- Na elke uitlijning, draait u de beveiligingsmoer opnieuw vast.

**d. Gebruiksaanwijzingen**

- De verftank moet minstens  $\frac{3}{4}$  worden gevuld.
- Druk het pistool in voordat u de trekker activeert. Beweeg het pistool gelijkmatig tijdens het spuiten.
- Als u stopt of pauzeert, laat u de trekker los en stopt u de beweging onmiddellijk.
- Pas de bewegingssnelheid aan op basis van de dikte van de verf, de spuitdruk en de afstand tussen het pistool en het voorwerp.
- Om een intact en glad oppervlak te verkrijgen, spuit u vanaf een bepaald niveau en verticaal. De sproeiduur is afhankelijk van het type verf.
- Spuit een tweede laag wanneer de eerste droog is.

**Opmerking: Als u tijdens het werken enkele minuten moet stoppen, laat u de druk vrij (schakelaar naar beneden) en zet vervolgens de machine uit.**

**e. Het pistool reinigen**

- Wanneer het spuitstuk is geblokkeerd, moet u het een aantal keren 180° draaien en vervolgens terugzetten naar de spuitstand.
- Plaats het mondstuk in de reinigingspositie.
- Stop de machine en laat de druk ontsnappen



Spuitpositie

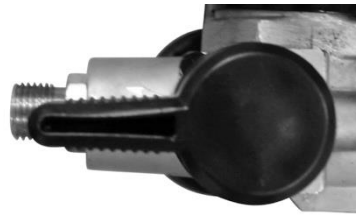
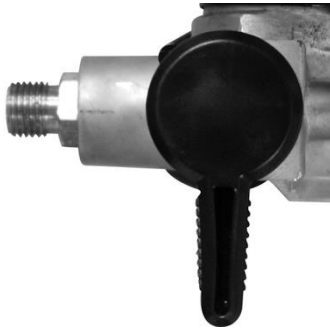


Reinigingspositie

**f. Drukontlasting**

Wanneer u de druk moet ontlasten, gaat u als volgt te werk:

- Laat de trekker los en schakel het apparaat uit.
- Plaats de drukhendel in verticale positie (de hendel moet naar beneden worden gezet).
- Duw de pistooltrekker in om de druk te ontlasten (doe dit door het pistool in een reservoir te plaatsen).
- Zet de hendel weer in de stationaire positie.



## 4. ZORG EN ONDERHOUD

---

**Onderhoud de machine regelmatig. Een goed onderhouden machine zorgt voor een consistent hoogwaardig werk en verlengt de levensduur van de machine. Schakel het gereedschap uit voordat u onderhouds- of reparatiewerken uitvoert.**

### a. Reinigen

- Reinig het apparaat en de accessoires grondig na elk gebruik.
- Rol de slang na het reinigen uit in het geval van schade.
- Voeg smeermiddel toe als u de machine lange tijd niet hebt gebruikt.
- Veeg de spuit schoon met een schone doek en bewaar deze op een schone, droge plaats buiten het bereik van kinderen.

### b. Onderhoud

In de luchtpassages kan zich een overlaag vormen. Verwijder alle lagen en resten in de luchtdoorgangen en openingen in de behuizing telkens wanneer u onderhoud aan de spuit uitvoert.

Gebruik de pomp niet zonder dat de motorbehuizing op zijn plaats zit. Vervang deze indien nodig. De behuizing van de motor leidt koellucht rond de motor om oververhitting te voorkomen en de regelplaat te isoleren tegen een potentiële elektroshock.

Bescherm de interne aandrijfonderdelen van deze spuit tegen water. Door de openingen in de beveiliging kan de lucht de interne mechanische en elektronische onderdelen koelen. Als er water in deze openingen aanwezig is, kan de spuit defect raken of permanent worden beschadigd.

Voorkom corrosie van de pomp en vorstschade. Laat nooit water of verf op waterbasis in de spuit achter als u deze niet bij koud weer gebruikt. Bevroren vloeistoffen kunnen de motor ernstig beschadigen. Bewaar de spuit met de pompbescherming om de spuit tijdens de opslag te beschermen.

Bewaar de machine op een koele, schone plaats, uit de buurt van water en vocht. Houd het apparaat buiten het bereik van kinderen.

Alle reparaties en controles moeten worden uitgevoerd door een bekwame service. alle schroeven, moeren, ringen, pakkingen en elektrische aansluitingen verwijderd tijdens reparatieprocedures. Deze onderdelen worden meestal niet met reparatiesets geleverd.

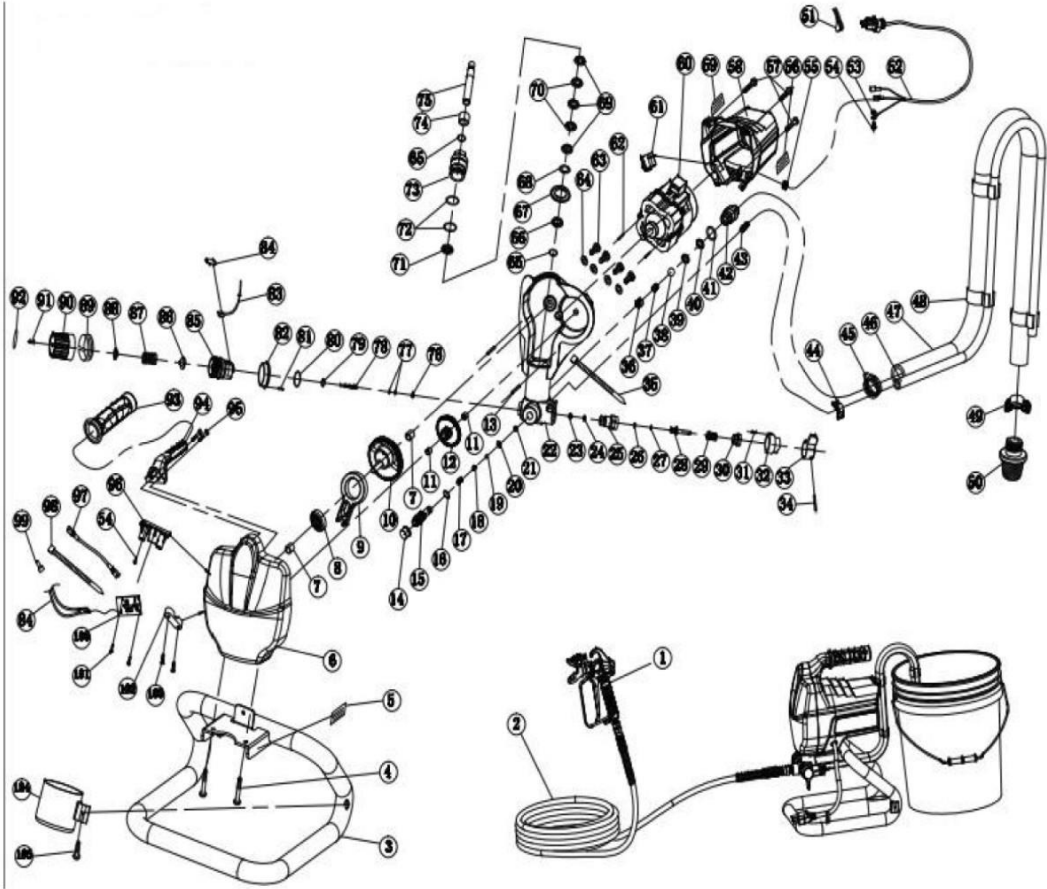
## 5. Problemen oplossen

---

De onderstaande tabel kan helpen een probleem op te lossen. Als deze tabel uw probleem niet oplost, mag u het apparaat niet gebruiken en neemt u contact op met de technische dienst voor assistentie.

PROBLEEM	MOGELIJKE OORZAKEN	OPLOSSING
Druk	Afstelling met de drukregelknop. De motor werkt niet als deze op minimum staat (volledig tegen de klok in).	Verhoog langzaam de druk om te zien of de motor start
	Het mondstuk van de spuit of het pistool is geblokkeerd.	Laat de druk ontsnappen, verwijder de blokkering of maak het pistoolfilter schoon.
Mechanisch	Bevroren pomp of uitgeharde verf	Ontdooi de spuit als er water of waterverf in de spuit is bevroren. Als er uitgeharde (gedroogde) verf in de spuit zit, moet u de behuizing van de pomp vervangen.
	De verbindingstang van de pomp verplaatsen. De pen moet volledig in de verbindingstang worden gedrukt en de borgveer moet stevig in de groef of in de pomppin zitten.	Duw de pen op zijn plaats en zet hem vast met de veerhouder.
	De ventilator werkt niet	Vervang de motor als de ventilator niet draait.

6. GEËXPLODEERDE WEERGAVE



Num	Beschrijving	Aantal	Num	Beschrijving	Aantal	Num	Beschrijving	Aantal
1	Hogedrukspuitpistool	I	37	Verfinlaatveer	I	73	Inzetstuk	1
2	Hoge druk van de vloeistofslang	I	38	Kogel Dw=12,7	I	74	Koperen geleidebus	1
3	Onderste frame	I	39	Verfinlaat	I	75	Zuiger	1
4	Schroef M6*14	2	40	Verfinlaat	I	76	Vergrendelhuls	1
5	Label drukontlastklep	I	41	Afdichtingsring (17*1,8)	I	77	Witte koppeling	2
6	Bescherming van het pomphuis	I	42	Invoeradapter	I	78	Drukregelpen	1
7	Ring uitvoerapparaat	2	43	Eigen adapter	I	79	Afdichtingsring (8,8*1,9)	1
8	Kogellager	I	44	Kleine haak	I	80	Afdichtingsring (27*2,4)	1
9	Uitgangsstang	I	45	Grote haak ((15-25)	I	81	Schroef M3*10	1
10	Montage van de koppeling	I	46	Eigen slang	I	82	Bescherming van de drukafdichting	1
11	Middelste apparaatring	2	47	Verfinlaatslang	I	83	Microschakelaar	1
12	Montage van het uitwendige geheel	I	48	HAAK		84	Beveiliging microschakelaar	1
13	Pen 5*10	2	49	Vergrendelingslang inlaatslang	I	85	Drukregelpen	1
14	Schroefrubber voor de schroef	I	50	Plaats van de montage van de filtratieplaats	I	86	Veerring	1
15	Plaats van de verfuitleat	I	51	Draadlabel	I	87	Veer voor drukregeling	1
16	Afdichtingsring (10*1,8)	I	52	Hulpstukaansluiting	I	88	Stelplug	1
17	UITGANGSRING	I	53	Ring d=4,3	I	89	Label drukregelaar	1
18	Boorhouder	I	54	Schroef M4*14		90	Aanpasbare huls	1
19	Kogel Dw=6,4	I	55	Plaats van de voeding	I	91	Drukregelbout	1
20	Plaats van de koppeling	I	56	Waarschuwinglabel	I	92	Label	1
21	Uitgangsknop	I	57	Schroef M6*10		93	Rubberen greep	1

ORIGINELE INSTRUCTIES

22	Pomphuis	I	58	Kast	I	94	Handgreep	1
23	Kunststof ring	I	59	Waarschuwinglabel	I	95	Schroef M6*30	2
24	Inzetblok	I	60	Motorgeheel	I	96	Printplaatsteun	1
25	Plaats van het blok	I	61	Aan/uit-schakelaar	2	97	Aansluitingsdraad	1
26	Kunststof ring	I	62	Pen 3*12	1	98	Nylondraad	1
27	Afdichtingsring (5*1,8)	I	63	Schroef M5*14	4	99	Draad	1
28	Drukонтlaststang	I	64	Veerring	4	100	Printplaatgedeelte	1
29	Drukонтlastveer	I	65	Afdichtingsring 12,5*2,65)	2			1
30	Plaats van de veer	I	66	Borstelaanslag	1			1
31	Pen 3*8	I	67	Positiering	1			1
32	Plaats van de schakelaar	I	68	Gegolfde ring	1	101	Schroeven ST3.5*13F	2
33	Bedieningsschakelaar (zwart)	I	69	Witte ring	3	102	Netsnoeraansluiting	1
34	Pen	I	70	Zwarte koppeling	2	103	Schroef M4*20	2
35	Nylondraad	I	71	Koperen ring	1	104	Kunststof dop	1
36	Springsteun voor de verfinlaat	I	72	Afdichtingsring (22,5*1,8)	2	105	Schroef M5*20	1



## 7. CE-CONFORMITEITSVERKLARING

---

### BUILDER

32, rue Aristide Bergès –Z1 31270 Cugnaux - France  
Tel: +33 (0)5.34.508.508 Fax : +33 (0)5.34.508.509

**verklaart dat de hieronder aangeduide machines:**

HOGEDRUKVERFPOMP

Model: BDSP200

Serienummer: van xxxxxxxxxxx tot XXXXXXXX

**voldoen aan de bepalingen van de machinerichtlijn 2006/42/EG en nationale wetgeving  
ter omzetting ervan:**

**Ze voldoen ook aan de volgende Europese richtlijnen:**

EMC-richtlijn 2014/30/EU

ROHS-richtlijn 2011/65/EU

**Ze voldoen ook aan Europese normen, nationale normen en de volgende technische  
voorzieningen:**

EN 12621:2006+A1:2010

EN 60204:2006+A1:2009

EN 55014-1:2006+A1:2009+A2:2011

EN 55014-2:2015

EN61000-3-2 :2014

EN61000-3-3:2013



Philippe MARIE / CEO

Cugnaux, 20/11/2018

De technische documentatie wordt bijgehouden door: M. Olivier Patriarca

## 8. AFVALVERWIJDERING

---



**Afgedankte elektrische en elektronische apparaten moeten apart worden ingezameld.**

Elektrische apparaten moeten niet bij het huisvuil worden gedeponeerd. Overeenkomstig Europese Richtlijn 2012/19/EU inzake afgedankte elektrische en elektronische apparatuur en de omzetting daarvan in de nationale wetgeving, moeten elektrische apparaten gescheiden worden afgevoerd naar specifiek daartoe voorziene inzamelpunten. Raadpleeg uw gemeentebestuur of uw winkelier voor advies over recycling.

**HYUNDAI**  
POWER PRODUCTS

**Pour toute demande, contactez-nous :**

BUILDER SAS

32, rue Aristide Bergès Z1 31270 Cugnaux, France

Tél. : +33 (0) 5.34.502.502 Fax : +33 (0) 5.34.502.503

<http://www.hyundai-power-fr.com/>

Fabriqué en République Populaire de Chine (PRC)